

## LE MONITEUR

## Architecture &amp; technique

## Centre culturel Le panachage des écritures au service de la connaissance

A Lyon, l'Institut français de civilisation musulmane marie avec élégance divers matériaux, formes et traditions architecturales.

«Voilà plus de cinquante ans que nous rêvions d'un jour où Lyon, comme Paris ou Marseille, pourrait disposer d'une institution culturelle musulmane capable d'apporter à tous, quelles que soient leurs origines et leurs convictions religieuses, la connaissance des cultures d'Islam.» C'était là les mots de Kamel Kabtane à l'achèvement, en septembre 2019, de l'Institut français de civilisation musulmane (IFCM) qu'il préside. Également recteur de la grande mosquée inaugurée sur la même parcelle en 1994, il exprima le souhait que «l'IFCM, outil au service



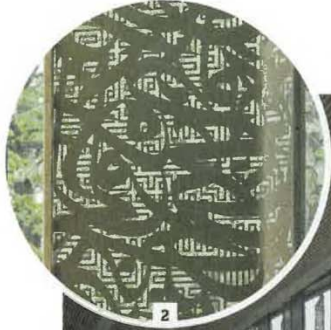
du vivre-ensemble, puisse inscrire dans la pierre et dans les actes la devise républicaine: liberté, égalité, fraternité».

Pour bâtir cet écrin d'héritages multi-séculaires comme de manifestations culturelles d'aujourd'hui, l'association IFCM a lancé en 2014 une consultation sur esquisse. Lauréate, l'agence Gautier+Conquet a livré un édifice qui, à quelques mètres de la grande mosquée, se trouve à cent lieues de la version éculée que celle-ci donna de la grande tradition d'architecture culturelle en terres d'Islam.

**Fusion.** Trois principes s'y combinent. D'abord, les formes qui font ressortir les différentes fonctions. Ensuite, les matériaux principaux - la pierre en parement extérieur, dans le hall ou la médiathèque, le métal pour les dispositifs contrôlant la lumière naturelle devant les baies, et le bois - qui régentaient déjà l'architecture arabe traditionnelle. Enfin, les motifs ornementaux, empruntés à celle-ci, qui entrent en fusion avec l'orthogonalité générale.



## Architecture &amp; technique Centre culturel



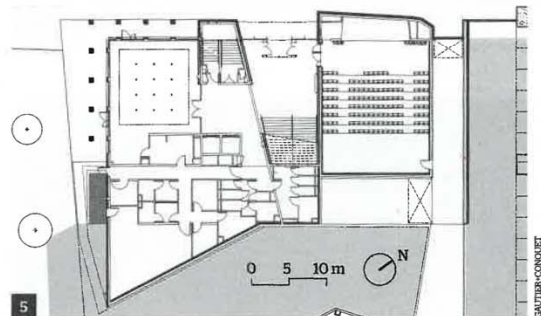
PHOTOS: IRÉNÉO ARAUD

Dès l'abord du bâtiment, la volumétrie met en relief deux des missions que l'IFCM s'est données. L'une, consistant à informer, cultiver et susciter le débat, ressort de la position privilégiée qu'occupe l'auditorium (250 places) en légère saillie à gauche de l'entrée principale. L'autre, exposer des objets patrimoniaux, mais aussi des œuvres contemporaines, a donné naissance à l'ample espace de 200 m<sup>2</sup> en double hauteur qui s'avance en excroissance sur la façade opposée. Pour les remplir, il fallait maîtriser la lumière naturelle. Aussi son vitrage-rideau est muni de lames verticales perforées, posées de biais pour laisser filtrer le soleil du matin mais l'arrêter ensuite jusqu'au soir. Un alliage cuivre-aluminium avec des perforations réalisées au laser qui dessinent de séduisantes relectures de calligraphies arabes.

**Oriel spectaculaire.** La troisième mission, enseigner langue et calligraphie arabes, n'exige pas de locaux aussi spécifiques : logique donc que les salles de cours ne se manifestent pas du dehors. La circulation verticale, simple fonction servante, s'exprime par un spectaculaire oriel faisant sortir l'escalier de secours du nu de façade. Son béton impeccablement réalisé accuse encore le contraste avec le reste du bâtiment, enveloppé d'un parement en calcaire de Massangis, qui oscille chromatiquement entre soie grège et tabac, telle une marqueterie à grande échelle.

Selon le même calepinage légèrement irrégulier qu'à l'extérieur, ce parement continue dans le hall, qui se déploie sur toute la hauteur de la construction. Ledit hall, rythmé par un escalier monumental et les passerelles béton qui le traversent en partie haute, met à bas l'idée que l'architecture contemporaine ne peut atteindre à la majesté. ● Gabriel Ehret

**1 -** Inspirée de l'architecture islamique, la superposition de portiques renforce la monumentalité de l'édifice. **2 -** Détail sur une lame du moucharabieh en cuivre-aluminium. **3 -** L'espace d'exposition s'abrite derrière un vitrage-rideau muni de lames verticales perforées. **4 -** Par des vues transversales, le hall met en relation les diverses parties du bâtiment. **5 -** Plan du rez-de-chaussée : à droite se trouve l'auditorium, au centre le hall avec son escalier monumental.



GAUTIER+CONQUET

➤ **Maîtrise d'ouvrage :** IFCM. **Maîtrise d'œuvre :** Gautier+Conquet, architectes. **BET :** Cogeci (structure), Katène (fluides). **Principales entreprises :** Valérian/Peix (gros œuvre), Amalgame (menuiseries ext. acier et aluminium), Roux frères (façades et menuiseries ext. bois), Rocamat (façades et sols pierre), Fontbonne (serrurerie-métallerie), Giraud (menuiseries int.). **Surface :** 2748 m<sup>2</sup> SP. **Coût total :** 11,3 M€ TTC.