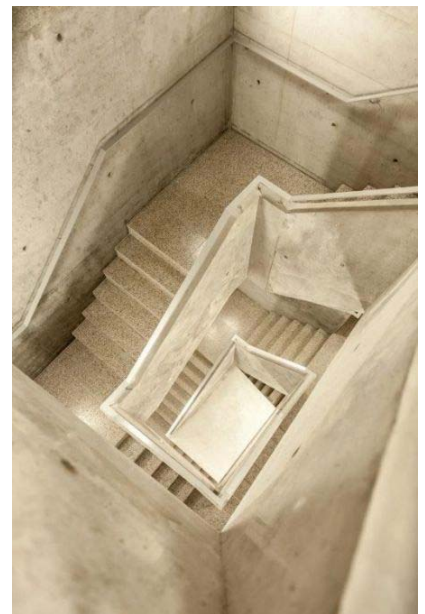
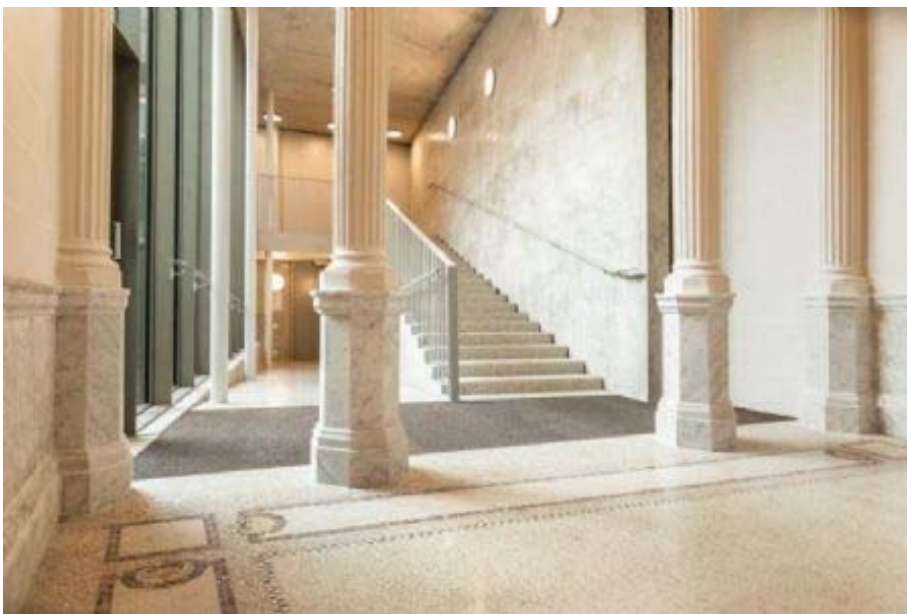


archi  
tectura.be

## Hoofdzetel CERA

LEUVEN (Vlaams Brabant) [Bekijk locatie op kaart](#)





ARCHITECT

Robbrecht & Daem  
ar-te | archipelago | baev  
Studio Roma

HOOFD- OF RUWBOUWAANNEMER

Monument Vandekerckhove NV

STUDIEBUREAU

MACOBO-STABO

ELEKTRO, DATA, BEVEILING EN RF-WERKEN

FixSus  
(Gebouwbeheersystemen)

INTERIEURAFWERKING

Sonogamma

BUITENSCHRIJNWERK EN ZONWERING

Schüco Belgium

ANDERE LEVERANCIERS EN FABRIKANTEN

Design Express  
(Vectorworks)

Na de verhuis van de Leuvense stadsdiensten naar de stationsomgeving kwamen in hartje Leuven de gebouwen Hotel d'Eynatten, Volksbank en Vlaamse Leergangen vrij te staan. CERA kocht deze gebouwen op om ze in samenwerking met architecten Robbrecht & Daem, ar-te en Studio Roma en studiebureau STABO om te vormen tot hun nieuwe hoofdzetel. Op die manier keert CERA 100 jaar na de bouw van de "Volksbank van Leuven" in de Muntstraat terug naar de plaats waar haar roots liggen, in het hart van de historische stad.

### **Historiek van de gebouwen**

In 1913 werd het Helleputtegebouw in de Muntstraat gebouwd als hoofdkantoor voor de Volksbank. Dit gebouw stond in verbinding met een tweede pand, het voormalige Hotel d'Eynatten in de Eikstraat. Dat deed jarenlang dienst als directeurswoning van de Volksbank. Het derde gebouw werd in 1948 opgetrokken op de hoek van de Muntstraat en de Boekhandelstraat en kreeg de naam Huis der Vlaamse Leergangen.

Hotel d'Eynatten en het Helleputtegebouw zijn twee erkende monumenten. Op de plaats waar het Huis der Vlaamse Leergangen stond, komt een nieuwbouwcomplex in moderne architectuur van de hand van Robbrecht & Daem. Hun ontwerp combineert een hoog ambitieniveau met respect voor het historisch kader.

### **Trias Energetica**

Als leidraad voor de ontwerpkeuzes van de betrokken partijen is het principe van de Trias Energetica gehanteerd. De eerste stap daarvan stelt dat het energieverbruik moet worden beperkt. Om dit maximaal toe te passen in het ontwerp zijn er in samenspraak met het ontwerpteam verschillende maatregelen genomen. Zo wordt er veel aandacht besteed aan een goede isolatie van de gebouwschil in de nieuwbouwdelen, wordt er een combinatie van passieve en dynamische zonwering gebruikt, worden daglichtintreding en daglichtdimming op armaturen optimaal benut, wordt er gebruik gemaakt van temperatuurbuffering en free-cooling en van warmterecuperatie op ventilatie.

De logische volgende stap van de Trias Energetica is het toepassen van hernieuwbare energie. De combinatie van geothermische energieopslag onder het nieuwe gedeelte met een warmtepomp zorgen voor de koeling en verwarming van zowel de bestaande als de nieuwe gebouwen. Voor de verlichting wordt er enkel gebruik gemaakt van energie-efficiënte led-armaturen.

### **Techniek in functie van de monumenten**

Uit respect voor de historische gebouwen zijn de nieuwe technieken zo geïntegreerd dat ze de uiterlijke verschijning van de monumenten nauwelijks beïnvloeden. De branddetectie zit onzichtbaar verscholen in de sokkels van de armaturen via individueel adresseerbare aspiratiedetectie. De ventilatie, verwarming en koeling gebeuren op de plaats waar vroeger de radiatoren stonden. Onder de ramen staan decentrale inductie-units voor montage onder de borstwering. In de oude salons komt de verse lucht laminair uit de natuurstenen schouwmantels gestroomd door gietijzeren roosters. Er komen tevens moderne gietijzeren radiatoren.

In het Hotel d'Eynatten wordt gebruik gemaakt van porseleinen schakelmateriaal dat de nieuwe technologieën van UTP, USB en HDMI combineert met een historische look. Wifi zenders en GSM-paneelantennes worden ingewerkt in kasten en nissen. Hierdoor zijn alle wireless toepassingen mogelijk, maar blijven ze toch onzichtbaar. Het resultaat is een gebouw dat oud en nieuw verenigt met integratie van moderne technologische ontwikkelingen.

### **Gerelateerde artikels**



**2019 Finalisten Architectuurprijs Leuven 2019 zijn bekend Genomineerden RES Awards 2019 zijn bekend Tivoli GreenCity, CERA-hoofdkantoor en Chocoladefabriek bekroond met RES Awards 2019 2018 Baanbrekende akoestiek in Vlaamse erfgoedparel Cera Leuven verankert zich met oud en nieuw in binnenstad 2016 CERA bouwt nieuwe hoofdzetel in historische gebouwen Muntstraat Leuven**

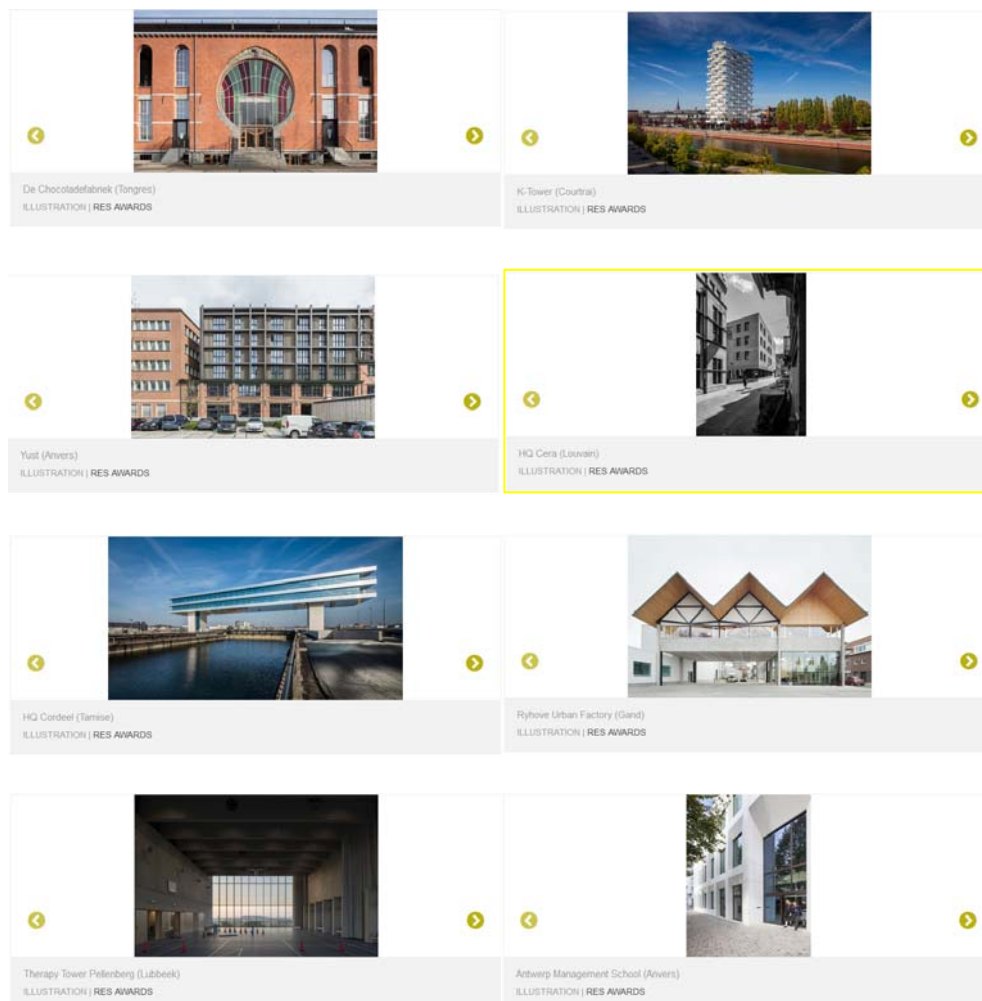
Deze projectfiche delen

*Version française*

## Les nominés pour les RES Awards 2019 sont connus

12 juillet 2019

La Real Estate Society vient d'annoncer les neuf projets nominés pour les **RES Awards 2019**. Un jury de professionnels et d'experts a choisi trois projets immobiliers dans les catégories Résidentiel, (Semi-) Public et Institutionnel. Les projets devaient se signaler par leur architecture, leur durabilité, leur innovation et apporter une vraie valeur sociétale ajoutée. L'appel concernait tous les développements immobiliers de plus de 5 000 m<sup>2</sup> hors sol en Belgique, livrés entre le 1er février 2018 et le 1er juillet 2019. L'annonce des lauréats aura lieu le 19 septembre.





### Catégorie Résidentiel

Les 3 projets nominés dans cette catégorie sont (dans l'ordre alphabétique)

- De Chocoladefabriek (Tongres), une ancienne usine reconvertie en lofts, dont on doit la conception à a2o architecten.
- K-Tower (Courtrai), un immeuble à appartements conçu par Samyn & Partners, se dressant à la place de l'ancienne tour de l'Internat du Collège des Eperons d'Or.
- Yust (Anvers), un logement flexible, à la fois hôtel, auberge, lofts, restaurant et espace de coworking, imaginé par le bureau Gands.

### Catégorie (Semi-) Public

Les 3 projets nominés sont

- Antwerp Management School (Anvers), transformation d'un ancien bâtiment du CPAS en école de management par le bureau d'architectes HUB.
- Therapy Tower Pellenberg (Lubbeek), dont on doit la conception à WIT Architectenvennootschap.
- Tivoli Greencity (Bruxelles), un ambitieux éco-quartier de Laeken, récemment inauguré, et qui a déjà reçu quelques prix (Publica Award - catégorie 'Urbanisme et mobilité' et Prix belge de l'Énergie et de l'Environnement - catégorie 'Sustainable Building'). On doit sa conception à l'association momentanée ADRIANA, composée de Cerau, Atelier 55, Atlante, YY Aarchitecture et Eole, en collaboration avec le bureau d'études Boydens.

### Catégorie Institutionnel

Les 3 projets nominés sont

- **HQ Cera (Louvain), le quartier général de la banque louvaniste imaginé par Robbrecht en Daem.**
- HQ Cordeel (Tamise), un étonnant bâtiment rectangulaire au-dessus de l'eau, conçu par Binst Architects.
- Ryhove Urban Factory (Gent), de TRANS architectuur | stedenbouw, qui avait été obtenu une mention spéciale dans la catégorie *New Way of Working* lors des récents Belgian Building Awards.

Les lauréats des trois catégories seront annoncés lors d'un événement organisé à Knokke, en lien avec le salon professionnel Realty.

Source: RES Awards